



# Gobierno de Reconciliación y Unidad Nacional

*El Pueblo, Presidente!*

DIRECCIÓN GENERAL DE SERVICIOS ADUANEROS

## Imprimiendo los documentos de SIDUNEA ++ a través de impresoras configuradas en Windows

En anteriores versiones de ASYCUDA++ la impresión de documentos sólo era posible a través del manejador de impresoras de SIDUNEA. Con esta nueva versión es 1.17D es posible configurar todos los trabajos de impresión dentro de SIDUNEA para que se impriman en una impresora configurada en Windows.

Para esto usted necesita bajar de la Internet un programa llamado "Printfile", y se encuentra en la siguiente página Web: <http://www.lerup.com/printfile/>

En esta dirección usted encontrará un enlace en el lado izquierdo de la página titulado Download, desde ahí usted deberá seguir las instrucciones de la instalación. También este programa lo puede encontrar en el directorio d:\uty\PrintFile del CD de instalación del SIDUNEA ++ 1.17D.

Una vez que el programa "Printfile" se ha instalado usted necesitara configurarlo apropiadamente. Para hacer esto abra el programa desde el menú de inicio de Windows ó desde "C:\Archivos de programa\PrintFiles\prfile32", se le presentará la ventana siguiente:

Figura 1: PrintFile programa

Seleccione el boton de configuración y se le presentara la ventana de abajo.

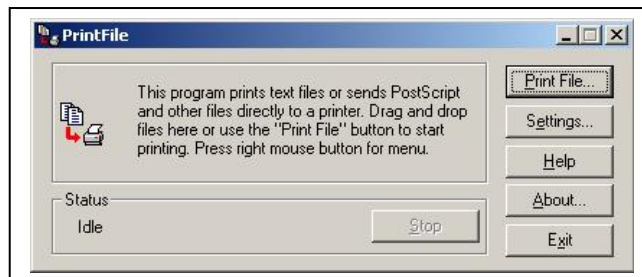
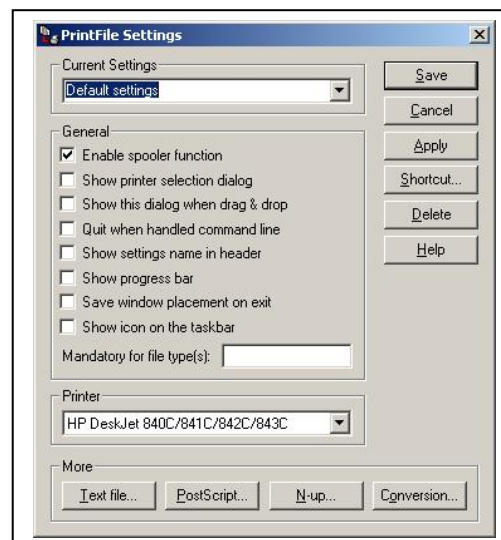


Figura 2: Configuración del programa PrintFile





# Gobierno de Reconciliación y Unidad Nacional

*El Pueblo, Presidente!*

DIRECCIÓN GENERAL DE SERVICIOS ADUANEROS

En el área general debe estar seleccionada la opción “Enable spooler function”. Las otras opciones quedan a disposición del usuario. En el menú emergente de la impresora usted puede seleccionar la impresora a la que usted desea mandar el trabajo de impresión.

Usted también necesita configurar las opciones *Text file*. Y *N-up*. *Text file* produce la ventana siguiente:

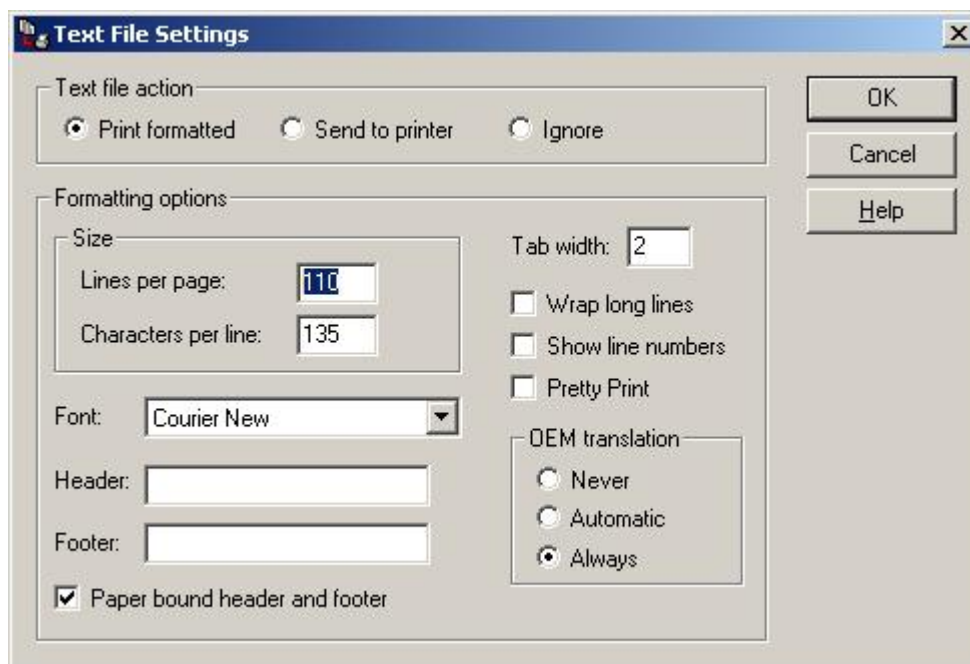


Figura 3: Configuraciones de la opción *Text file*

En el área de la opción *text file action* debe estar seleccionado “**print formatted**”. Las otras opciones quedan a la disposición del usuario aunque es recomendable que en el area *OEM traslation* la opción *always* este marcada, para que los caracteres semi-gráficos asociados a la pantalla de SIDUNEA pueda ser traducidos. Las imprimir en papel A4 de 8 ½ x 11 se recomienda que la opción *Lines per page* tenga el valor 125. Para papel de 8 ½ X 12 se recomienda el valor 110, para las declaraciones de aduana. Esto quiere decir que usted puede varias los parámetros “*Lines per page*” y “*Characters per line*” según los requerimientos propios de su impresora.

La opción *N-Up* le presentara la siguiente ventana:



# Gobierno de Reconciliación y Unidad Nacional

*El Pueblo, Presidente!*

DIRECCIÓN GENERAL DE SERVICIOS ADUANEROS

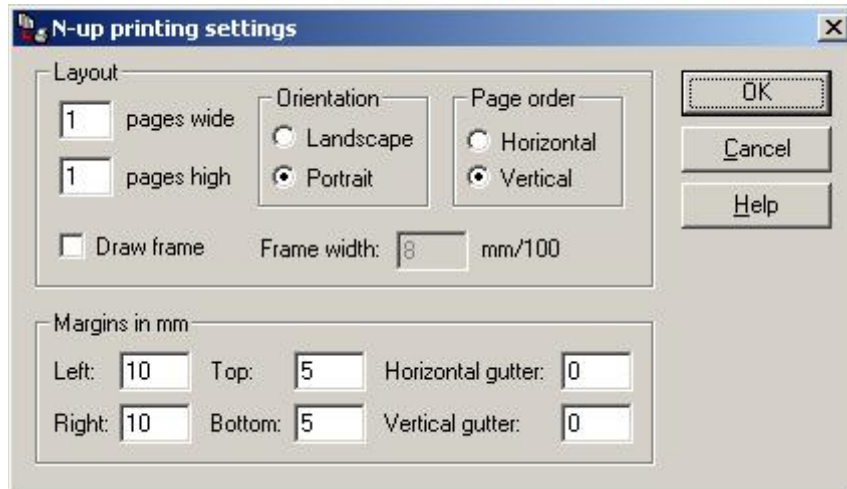


Figura 4: Configuración de la opción N-up del programa Printfile

Las configuraciones que se muestran en la figura son las más recomendadas pero usted es libre de escoger su propia configuración N-up.

El prinfile por defecto crea un icono de “acceso directo”. Si el prinfile no le crea este acceso directo usted lo tendrá que crear e ingresar las propiedades. Usted entonces debe ingresar las propiedades del icono de Printfile y debe modificar el objetivo para indicarle al programa donde debe encontrar los trabajos de impresión de SIDUNEA++. (Esto se logra colocando el ratón, en el icono y presionando el botón derecho del ratón, para luego seleccionar propiedades).

En el ejemplo mostrado en la próxima ilustración nosotros tenemos el `c:\asynew\sys\prm\*.lpt` declarado como el directorio objetivo (target), aquí es donde el programa de Printfile se desplazará para sacar los trabajos de la impresión y redirigir a una impresora de Windows. La sentencia completa es la siguiente: `/s:c:\asynew\ sys\prm\*.lpt`



# Gobierno de Reconciliación y Unidad Nacional

*El Pueblo, Presidente!*

DIRECCIÓN GENERAL DE SERVICIOS ADUANEROS

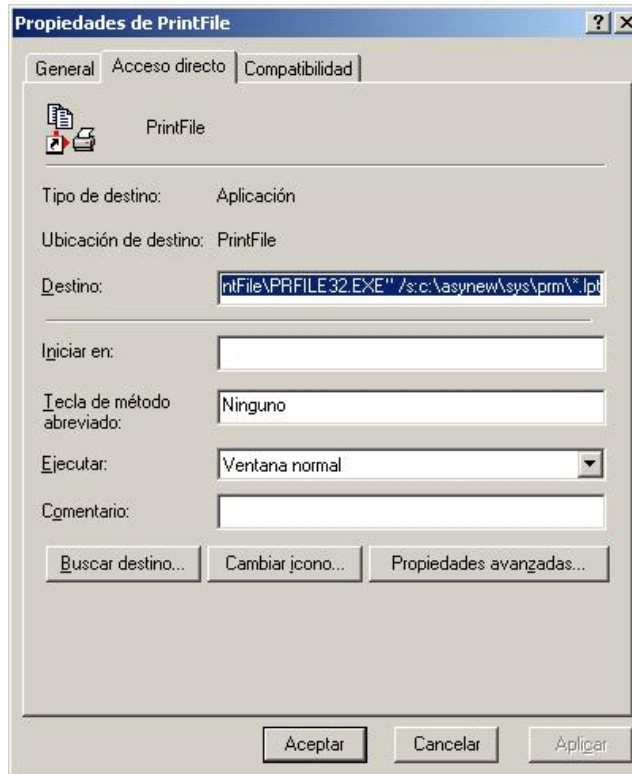


Figura 5: Propiedades del programa Printfile.

En cualquier módulo de SIDUNEA++ usted necesita configurar una nueva impresora usando la opción: Options/Printers/Set-up (Esto es solamente para los administradores del sistema, para los auxiliares de la función publica esta opción esta bloqueada).



# Gobierno de Reconciliación y Unidad Nacional

*El Pueblo, Presidente!*

DIRECCIÓN GENERAL DE SERVICIOS ADUANEROS

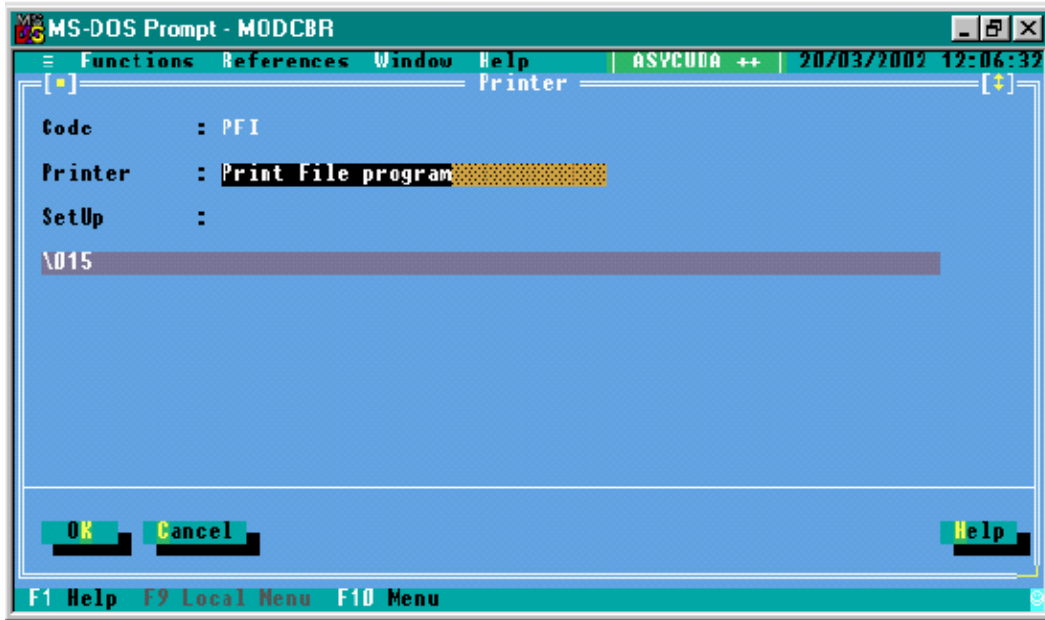


Figura 6: Configuración de la impresora en SIDUNEA++.

Una simple secuencia de escape **\015** se recomienda para poder imprimir en el modo condensado. Usted entonces necesita instalar la impresora que tiene configurada usando la opción: Options/Printers/Installation

Usando la opción **Add Local** usted puede seleccionar la impresora que se mostrara en la ventana *connect to local ports* "**PRINT FILE PROGRAM**". Antes de Instalar esta impresora tiene que remover la impresora anterior. Aquí usted debe seleccionar "WIN:" y presione OK.



Figura 7 Seleccionando para redirigir trabajos de impresión de Windows desde SIDUNEA ++.



# Gobierno de Reconciliación y Unidad Nacional

*El Pueblo, Presidente!*

DIRECCIÓN GENERAL DE SERVICIOS ADUANEROS

El último paso es ejecutar el programa *PrintFile* antes de imprimir cualquier documento de SIDUNEA++.



Figura 8: Esta figura muestra como mostrará el SIDUNEA ++ la impresora después de la configuración.

Intente imprimir una declaración de dos a tres partidas arancelarias, para probar los saltos de página de la impresora.

Los pasos a seguir para cualquier impresión con el utilitario prinfile son los siguientes:

- 1) Conexión al Internet.
- 2) Ejecución del sockscap.
- 3) Ejecución del Prinfile.
- 4) Ejecución del MODBRK.
- 5) Llamar cualquier declaración e imprimirla.

El programa Prinfile puede ser desactivado a voluntad del usuario, no es necesario que este corriendo todo el tiempo.



# Gobierno de Reconciliación y Unidad Nacional

*El Pueblo, Presidente!*

DIRECCIÓN GENERAL DE SERVICIOS ADUANEROS

## IMPRESIÓN DEL BOLETÍN DE LIQUIDACIÓN

Todos los documentos del SIDUNEA ++ pueden ser impresos con el utilitario “prinfile”, a excepción del boletín de liquidación y el RESA, el cual deben ser impreso con el utilitario MUR (Minuta Única de Recaudación). Si no tiene actualizada la MUR, debe bajar la última versión de la página web de la DGA <http://www.dga.gob.ni/>.

Este problema se debe a que el boletín de liquidación y la el manifiesto usan los llamados filtros de impresión FTR\_012.dll y FTR\_011.dll, los cuales son programas realizados por la DGA para filtrar la información y formatear en un formato predeterminado. Estos filtros serán actualizados próximamente, pero para evitarle molestias se implemento la impresión del boletín a través de la MUR.

CHEQUES		DESGLOSE DE IMPUESTOS/SERVICIOS	
Nombre del Banco	Número Cheque	Valor	
B		0.00	
A		0.00	
II		0.00	
C		0.00	
O		0.00	
S		0.00	
		0.00	
		0.00	
		0.00	

Figura 9: Esta figura muestra el botón “Boletín”, el cual permite imprimir el boletín de liquidación de la declaración desde la MUR.